

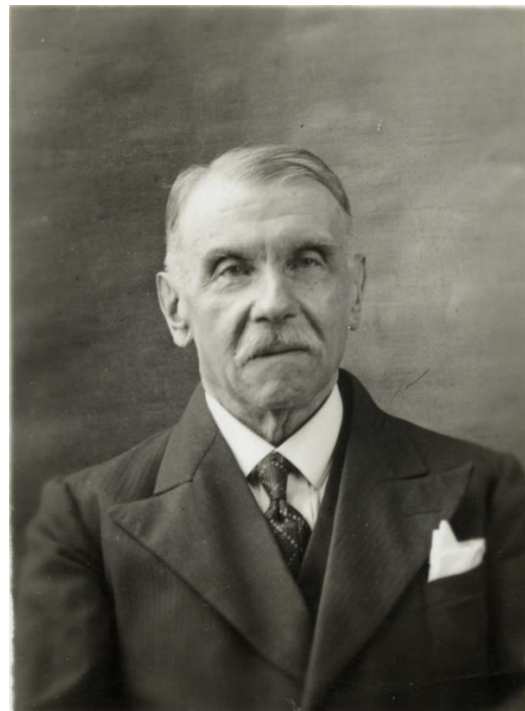
Associé correspondant lorrain (1913-1922)  
Membre titulaire (1922-1958)  
Secrétaire annuel (1922-1923)  
Questeur (1935-1946)  
Questeur honoraire (1946-1951)  
Bienfaiteur de l'Académie

Antoine de Mahuet est né à Nancy le 26 septembre 1866, fils de Charles-Louis-Constantin comte de Mahuet, propriétaire, et d'Anne de Guyon. Il est un des descendants de Marc-Antoine de Mahuet, ministre, secrétaire d'État et intendant général des finances du duc Léopold, créé baron du Saint Empire par l'empereur Léopold en 1678, et dont la terre de Lupcourt fut érigée en comté au profit de son fils en 1719. Antoine de Mahuet effectue ses études au collège de Neufchâteau puis Saint-Sigisbert à Nancy et, enfin, au collège Massillon à Paris. Libéré du service militaire, il passe dans l'armée territoriale, sous-lieutenant de réserve au 79<sup>e</sup> régiment d'infanterie de Neufchâteau en 1891 et lieutenant en mars 1901. Propriétaire à Arraye, résidant dans son château, il est maire de la commune Arraye-et-Han de juin 1901 à mai 1908. Habitant d'une région sinistrée en 1914 par les combats du Haut-Couronné, il s'associe au chanoine Thouvenin, curé de Sainte-Geneviève, pour activer les dédommagements et les reconstructions, après 1918. Il anime la coopérative d'Arraye, celle des églises et préside l'Union des coopératives du département.

Le comte de Mahuet qui se consacre à l'histoire de la Lorraine est admis à la Société d'archéologie lorraine de Nancy en 1874, entre au comité du musée en 1909, est nommé membre perpétuel en 1929 puis vice-président en 1930. Il est l'un des quinze membres fondateurs de la « société Bibliobibliotharingophilanthropiquenique », association au nom burlesque qui réunit des bibliophiles lorrains pour des dîners, de 1928 à 1934, et pour lesquels le graphiste René Wiener a dessiné un ex-libris de fantaisie.

Antoine de Mahuet rédige de nombreuses notices dans le *Journal*, les *Bulletins* et *Mémoires* de la Société d'histoire de Lorraine et publie plusieurs ouvrages. Déjà, en 1906, il est l'auteur, avec Edmond des Robert, d'un *Essai de répertoire des ex-libris et fers de reliure des bibliophiles lorrains*, ouvrage suivi d'un complément, en 1933. Mais son œuvre majeure est la rédaction de deux ouvrages, la *Biographie de la Cour Souveraine de Lorraine et Barrois et du Parlement de Nancy*, en 1911, et la *Biographie de la Chambre des Comptes de Lorraine*, en 1914.

Ses premiers ouvrages retiennent l'attention de l'Académie de Stanislas qui, sur le rapport de Léon Germain de Maily, est élu associé correspondant lorrain le 24 janvier 1913. Il est élu membre titulaire le 17 février 1922 et prononce son discours de réception, le 19 mai 1927, sur « Les sociétés coopératives de reconstruction du département de Meurthe-et-Moselle ». Il occupe les fonctions de questeur à partir du 17 mai 1935 puis est nommé questeur honoraire en 1946.

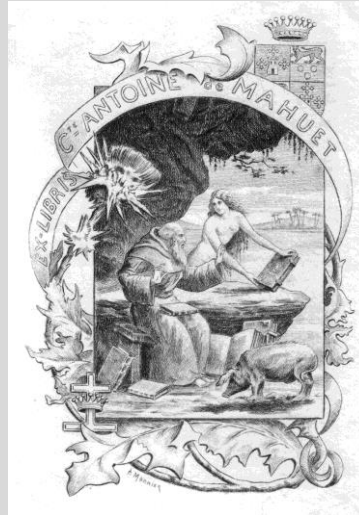


**Le comte Antoine de Mahuet**  
© Palais des ducs de Lorraine-Musée lorrain  
Documentation patrimoniale de la SHLML

Le comte de Mahuet décède à Nancy le 3 novembre 1958. Ses obsèques sont célébrées en l'église Saint-Sébastien en présence de délégations de l'Académie de Stanislas et de la Société d'archéologie lorraine. Son éloge est prononcé à l'Académie par le docteur Gabriel Richard, président, qui conclut : « Cet homme bon et juste représentait pour ceux qui l'ont connu une très haute figure ». Le comte de Mahuet est l'un des bienfaiteurs de l'Académie par le don testamentaire fait à sa mort. Son fils Jean (1901-1980) lui succède à l'Académie en 1974. [Alain Petiot]



Edmond des Robert (1878-1955)  
**Ex-libris du comte A. de Mahuet**  
 Association française pour la connaissance  
 de l'ex-libris



Antoine Monnier (1846-1929)  
**Ex-libris Cte Antoine de Mahuet**  
 Association française pour la connaissance  
 de l'ex-libris



René Wiener (1855-1939)  
**Ex-libris Cte Antoine de Mahuet, 1929**  
 Bibliothèque de la Société d'histoire de la  
 Lorraine et du Musée lorrain

*Annuaire de l'armée française* (1891-1901) ; Archives de l'Académie de Stanislas, dossier du comte Antoine de Mahuet ; Michel CAFFIER, *Dictionnaire des littératures de Lorraine*, Éditions Serpenoise, 2003, vol. 2, p. 622-623 ; Edmond DES ROBERT, *Les ex-libris de la famille de Mahuet*, Mâcon, 1904 ; *L'Est Républicain* (16 mars 1901) ; Pierre MAROT, « Adieu au comte Antoine de Mahuet », *Le Pays Lorrain* (1958), p. 133-136 ; *Mémoires de l'Académie de Stanislas* (1927), p. lxxvi-lxxxviii, (1928), p. 104-134, (1929), p. 37-53 (1957-1960) p. 154, 217-220 ; Charles SADOUL, *Table alphabétique générale des publications de la Société d'archéologie lorraine (1849-1900)*, Nancy, Palais ducal, 1903 ; Charles SADOUL et Pierre MAROT, *Table alphabétique générale des publications de la Société d'archéologie lorraine (1901-1930)*, Nancy, Palais ducal, 1934, p. 67 ; Charles SADOUL et René CUÉNOT, *Le Pays Lorrain. Table alphabétique générale. 1904-2000*, Société d'histoire de la Lorraine et du Musée Lorrain, avril 2022, p. 89 ; Pascal VAXIVIÈRE, « René Wiener graphiste », *Le Pays Lorrain*, 120<sup>e</sup> année, Vol. 104 (Juin 2023), p. 121-126.

### **Ouvrages publiés**

*Essai de répertoire des ex-libris et fers de reliure des bibliophiles lorrains*, Nancy, 1906 (Avec Edmond des Robert).

*Journaliers de la famille de Marcol*, Nancy, 1909.

*Biographie de la Cour Souveraine de Lorraine et Barrois et du Parlement de Nancy*, Nancy, 1911.

*Biographie de la Chambre des Comptes de Lorraine*, Nancy, 1914.

*Didier Bugnon, géographe du duc Léopold : sa correspondance pendant les années 1714 et 1715*, Nancy, 1920.

*La chasse en Lorraine jusqu'en 1789*, Nancy-Paris, 1931.

*Complément à l'Essai de répertoire des ex-libris et fers de reliure des bibliophiles lorrains*, Nancy 1933 (Avec Edmond des Robert).

*Le don de joyeux avènement dans le Barrois mouvant en 1729*, Nancy, 1933.

## ***Communications faites à l'Académie de Stanislas***

### *Publiées*

- « Les sociétés coopératives de reconstruction du département de Meurthe-et-Moselle » (19 mai 1927)
- « Coup d'œil sur les collections lorraines formées par des bibliophiles de l'Académie de Stanislas », (Année 1927-1928)
- « Le chevalier de l'Isle » (Année 1928-1929)
- « La liquidation des coopératives de reconstruction de Meurthe-et-Moselle », 1934, p. 51-58

### *Non publiées*

- « Entreprise tentée au XVIII<sup>e</sup> siècle pour rendre la Seille navigable » (Année 1924-1925)
- « Le conseiller François Reboucher, poète lorrain » (Année 1927-1928)
- « L'académie de peinture et de sculpture du duc Léopold » (Année 1934-1935)
- « Résumé d'une histoire de l'Académie, l'évolution de ses ressources (Année 1936-1937)
- « Le notaire et avocat François-Jean-Baptiste Noël, collectionneur érudit » (Année 1936-1937)
- « Les cadets gentilshommes de Stanislas, roi de Pologne (21 janvier 1949)
- « Les derniers pages des ducs de Lorraine » (1950)
- « L'institution de la gruerie en Lorraine » (20 octobre 1950)
- « Les conseillers d'État des ducs de Lorraine » (1<sup>er</sup> février 1952)
- « Le tabac en Lorraine » (1<sup>er</sup> février 1957)